

Otázky pro 4. ročník HN

1. pololetí

1. Mollové stupnice do 4# a 4b

Základní mollová stupnice bez předznamenání je **a moll**.

e moll - 1# (fis)

h moll - 2# (fis, cis)

fis moll - 3# (fis, cis, gis)

cis moll - 4# (fis, cis, gis, dis)

d moll - 1b (bé)

g moll - 2b (bé, es)

c moll - 3b (bé, es, as)

f moll - 4b (bé, es, as, des)

2. Tempová označení

Largo - široce

Andante - volně, krokem

Andantino - poněkud volně, rychleji než andante

Maestoso - důstojně, majestátně

Vivace (čti vivače) - živě

Presto - rychle, úprkem

3. Klíče

K zápisu a čtení not používáme 4 různé klíče.

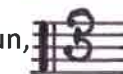
Houslový klíč je určen pro zápis not **středních a vysokých**. V tomto klíči hrají např. tyto nástroje: housle, klavír, ZF, příčná flétna, hoboj, klarinet, trubka



Altový klíč je určen pro zápis not **středních**. Využívá ho především hudební nástroj viola.



Tenorový klíč je určen pro zápis not **středních a hlubších**. Používá ho např. fagot, pozoun, violoncello.



Basový klíč je určen pro zápis not **hlubokých**. Společně s houslovým klíčem je nejpoužívanější. Využívá jej např. klavír, varhany, kontrabas, tuba



4. Interval

Interval je vzdálenost mezi dvěma tóny. Rozeznáváme 8 základních intervalů.

prima – vzdálenost od 1. k 1. tónu (je to vlastně jeden a tentýž tón)

sekunda – vzdálenost mezi 1. a 2. tónem

tercie – vzdálenost mezi 1. a 3. tónem

kvarta – vzdálenost mezi 1. a 4. tónem

kvinta – vzdálenost mezi 1. a 5. tónem

sexta – vzdálenost mezi 1. a 6. tónem

septima – vzdálenost mezi 1. a 7. tónem

oktáva – vzdálenost mezi 1. a 8. tónem

Podobná označení používají gymnázia pro označení tříd. Kdo chodí do třetí třídy, je v tercii, šesták chodí do sexty apod.

2. pololetí

5. Enharmonické tóny

Jsou to tóny, které stejně zní, ale jinak se píší. Jinými slovy: **každý tón má dva názvy**.
Např.: cis = des, dis = es, gis = as, ais = bé, f = eis, c = his apod.

6. Nejvýznamnější hudební skladatelé klasicismu (cca. 1750 – 1850)

Wolfgang Amadeus Mozart (čti Mócart)

Je to jeden z nejgenialnějších skladatelů vůbec. Přestože zemřel v 35 letech, zkomponoval přes 500 skladeb! Jeho díla byla většinou melodická a veselá (používal durové stupnice). Jen velice málo skladeb je psáno ve stupnicích mollových (smutných). Již jako čtyřletý složil svou první skladbičku, v sedmi letech první koncert pro nástroj a ve dvanácti celou operu! Nejznámější skladbou je **Malá noční hudba** pro smyčcový orchestr, opera **Figarova svatba**, **Turecký pochod** pro klavír nebo **symfonie g moll - bolestná**. Současný český režisér Miloš Forman o Mozartovi natočil vynikající film s názvem **Amadeus**.

Ludvig van Beethoven (čti fan Bétoven)

Mozatrův současník. Beethoven skládal díla převážně orchestrální (9 symfonií) a klavírní (klavírní sonáty). Jeho díla se oproti Mozartovým vyznačují mohutností a závažností. Mezi jeho neznámější skladby patří **symfonie č.9 (Óda na radost)** a klavírní sonáty s názvy **Patetická a Měsíční svit**.

7. Žestové (plechové) hudební nástroje

Všechny žestové nástroje používají tzv. **nátrubek**, který se přikládá ke rtům a dechem se tvoří tón.

Trubka - má nejvyšší tón. Má průrazný slavnostní zvuk. Často se používá v pohádkách.

Lesní roh - hraje tóny vyšší a střední, má měkký zvuk. Dobře vyjadřuje lovecké scény.

Trombón - nemá píсты (klapky), ale tóny se mění posouváním tzv. **snížce**. Hraje hlubší tóny.

Tuba - basový nástroj, hraje tedy noty hluboké. Hráč při hraní sedí na židli.

8. Návštěva koncertů

Jaký koncert jsem letos navštívil(a)?

Jaké hudební nástroje tam hráli?

Skladby byly veselé nebo smutné?

Co se mi na koncertě líbilo a co nelíbilo?

9. Vyjmenuj některé skladatele, od kterých hraješ (zpíváš) skladby.